

KEŞİŞ ÇAYI VE KOLLARI ÜZERİNDEKİ SU DEĞİRMENLERİ İLE ONLARIN KAYBOLMAYA YÜZ TUTMUŞ KÜLTÜREL MİRASI*

İbret DAL

Şehit Mustafa Çiğiloğlu Anadolu Lisesi Tarih öğretmeni Kadirli/Osmaniye, ORCID: 0000-0003-3800-4181

Eyüp ÇÖMEZ

Şehit Mustafa Çiğiloğlu Anadolu Lisesi, Kadirli/Osmaniye, ORCID: 0009-0006-7177-2288

Mehmet Kerem DAL

Hasan Aybaba Anadolu Lisesi, Osmaniye, ORCID: 0009-0001-3714-074X

Özet

Değirmen: İçinde öğütme işi yapılan yer; kahve, buğday, nohut vb. taneleri öğüten araç veya alettir. Su değirmenlerinin ilk olarak ne zaman ve kimler tarafından kullanılmaya başlandığı tam olarak bilinmemekle birlikte insanların buğdayı öğütmek için çeşitli aletler kullanmaları neolitik döneme kadar tarihlenmektedir. Öte yandan Anadolu’da çok sayıda bulunan su değirmenlerinin kökeni de Roma Dönemine dayanmaktadır.

Bu projede Keşiş Çayı ve kolları üzerindeki su değirmenleri ve kaybolmaya yüz tutmuş kültürel mirası araştırılmıştır. Projenin başlıca amacı Keşiş Çayı ve kolları üzerindeki su değirmenleri tamamen kaybolmadan kültürel unsurlarını araştırarak kayda geçirmek ve gelecek nesillere aktarmaktır. Keşiş Çayı Kahramanmaraş’ın Andırın ilçesi ile Osmaniye’nin Kadirli İlçesi arasındaki en önemli doğal sınırlardan biridir. Değirmenlerle ilgili bilgi almak için ilgili köylerde oturan yaşlı kişiler, muhtarlar ve değirmen sahipleriyle görüşülüp iş birliği yapılmıştır. Yapılan alan araştırması sonucu Keşiş Çayı ve kolları üzerinde toplam 42 adet değirmen tespit edilmiş ve söz konusu değirmenlerin kültürel mirası kaybolmadan önce kayıt altına alınmıştır.

Anahtar Kelimeler: Keşiş Çayı, Su Değirmenleri, Kültürel Miras.

1. Giriş

Bu projede Keşiş Çayı ve kolları üzerindeki su değirmenleri ve kaybolmaya yüz tutmuş kültürel mirası araştırılmıştır. Projenin başlıca amacı Keşiş Çayı ve kolları üzerindeki su değirmenleri tamamen kaybolmadan maddi ve manevi kültürel unsurlarını araştırarak kayda geçirmek ve gelecek nesillere aktarmaktır. Değirmen: İçinde öğütme işi yapılan yer: *Su değirmeni*. *Yel değirmeni*. 2. Kahve, buğday, nohut vb. taneleri öğüten araç veya alet (TDK, 2019). İnsanların buğdayı öğütmek için çeşitli aletler kullanmaları neolitik döneme tarihlenmektedir. Anadolu’da Yeni Taş Dönemi’nde, Çayönü, Çatalhöyük, Hacılar, Suberde ve öteki yerleşim yerlerinde öğütme taşlarına ve el değirmenlerinin en ilkelinden gelişimine kadar birçok örneğine rastlanmaktadır (Acar, 2016:282).

Su değirmenlerinin ilk olarak ne zaman ve kimler tarafından kullanılmaya başlandığı tam olarak bilinmemektedir. Jean Gimpel, bir ihtimal, ilk su değirmenlerinin mühendisler

* Bu çalışma 51. TÜBİTAK Lise Öğrencileri Araştırma Projeleri yarışmasında Adana Bölge Üçüncüsü olmuştur.

tarafından M.Ö. II. Yüzyılın sonlarına doğru yapıldığını ileri sürmüştür. Orta çağ İslam coğrafyasında da su değirmenleri yaygın bir şekilde kullanılmıştır. Osmanlı Devleti'nin geniş ve birbirinden farklı coğrafi alanlara hükmetmesi, şüphesiz enerji türü bakımından farklı değirmen tiplerinin kurulmasına neden olmuştur. Bunlar: At (kıraç) değirmenleri, su (asiyab) değirmenleri, yel (bad-rah) değirmenleri ve dolaplardır. Ancak irili ufaklı pek çok akarsuyun bulunması en azından Anadolu'da su değirmenlerinin diğer değirmen çeşitlerine oranla daha fazla yaygınlaşmasında etkili olmuştur. (Yörük, Kabak, 2016:217-218)

Anadolu'da çok sayıda bulunan su değirmenlerinin kökeni Roma Dönemine dayanmaktadır. Eskiçağın coğrafyacısı Strabon (M.Ö.65-M.S.23), Geographika adlı eserinde, Anadolu tarihinde bilinen ilk su değirmeninin Tokat-Niksar yakınlarındaki Kabeiria'da, Lykos (Kelkit) ırmağı üzerinde Mithridates Krallığı döneminde yaklaşık olarak M.Ö. 1. yüzyılda inşa edildiğini yazmaktadır. (Çorapçıoğlu, Binan, 2017:229)

Ögel'e göre (Aktaran: Ceylan, 2014) değirmenlerin Türk kültüründeki yeri Büyük Hun Devleti'ne kadar uzanmaktadır. Göktürklerde, Uygurlarda, Kırgızlarda ve Hazarlarda değirmenle ilgili unsurlara rastlanmaktadır. Türklerin Anadolu'daki değirmen yapımı ve kullanımında elde etmiş oldukları teknik birikimleri, Orta Asya'dan mı getirmişlerdir, İslâm dünyasından mı öğrenmişlerdir, yoksa Anadolu'yu fethettikten sonra Romalılardan mı almışlardır veya kendi birikimleri midir? bu konuda yeterli bilgi mevcut değildir. Bilinen Eski Türkçe'de değirmen kelimesinin olduğu ve kullanıldığıdır. Eberhard Kırgızların Kem ve Yenisey ırmakları kıyılarında yaşadığını ve bunların arpa ekip el değirmenlerinde öğüttüğünü yazmıştır. Kaşgarlı Mahmud'un eseri olan Divanü Lûgat-it-Türk'te "değirmende doğan sıçan gök gürelediğinde korkmaz" şeklinde bir atasözünün bulunması Türklerin değirmeni bildiğini ve değirmenin günlük yaşamının bir parçası olduğunu göstermektedir (Yiğit, 2007:100).

Değirmenlerin vergilendirilmesi Osmanlı maliyesi açısından önemli yekûn teşkil etmekteydi. Her değirmen "bab" yani işleyen değirmen taşı üzerinden vergilendirilmiştir. Ortalama işlediği her ay için 5 akçe vergi tahakkuk ettirilmiştir. Neticede 12 ay için aylık 5 akçeden 60 akçe 6 ay için ise aylık 5 akçeden 30 akçe vergi alınmaktaydı. Yine hububat öğütmeye gelenlerden kayıtlardan anladığımız kadarıyla Değirmenciler 30 kile de 1 kile değirmen hakkı almaktaydılar (Özcan, 2016:201).

Değirmen, insan hayatını kolaylaştıran bir âlet olduğu kadar, edebî eserlerin içinde bir motif olarak da dikkat çeker. Sitem adlı şiirinde 'Değirmen misali döner başım' diyen Eyüboğlu, mecazi olarak değirmenin dönme özelliğine vurgu yapmaktadır. Reşat Nuri Güntekin ise Değirmen adını taşıyan bir roman yazmıştır. Sabahattin Ali'nin Değirmen hikâyesinde, değirmen kahramanın sevdiğiyle arasına giren, onu yaralayan, parçalayan, adeta avının peşinde soluyan bir hayvana benzetilmektedir. Değirmen, bir bakıma dişlileriyle insanı öğüten dünyaya da benzer. Bütün bunlar göstermektedir ki değirmen, değişen teknolojiyle günlük hayatımızda yerini başka âletlere bıraksa da edebî eserlerde bir motif olarak kendisini göstermeye devam edecektir (Gülşen, H. 2013: 81-88-89).

Yapılan araştırmada Osmanlı'dan günümüze Türkiye'nin çeşitli bölgelerindeki su değirmenleri, çalışma sistemleri, alınan vergiler ve kültürel mirasları gibi konularda birçok çalışmanın yapıldığı görülmüştür. Ancak Keşiş Çayı ve kolları üzerindeki su değirmenleri ile ilgili bir çalışmaya rastlanmamıştır.

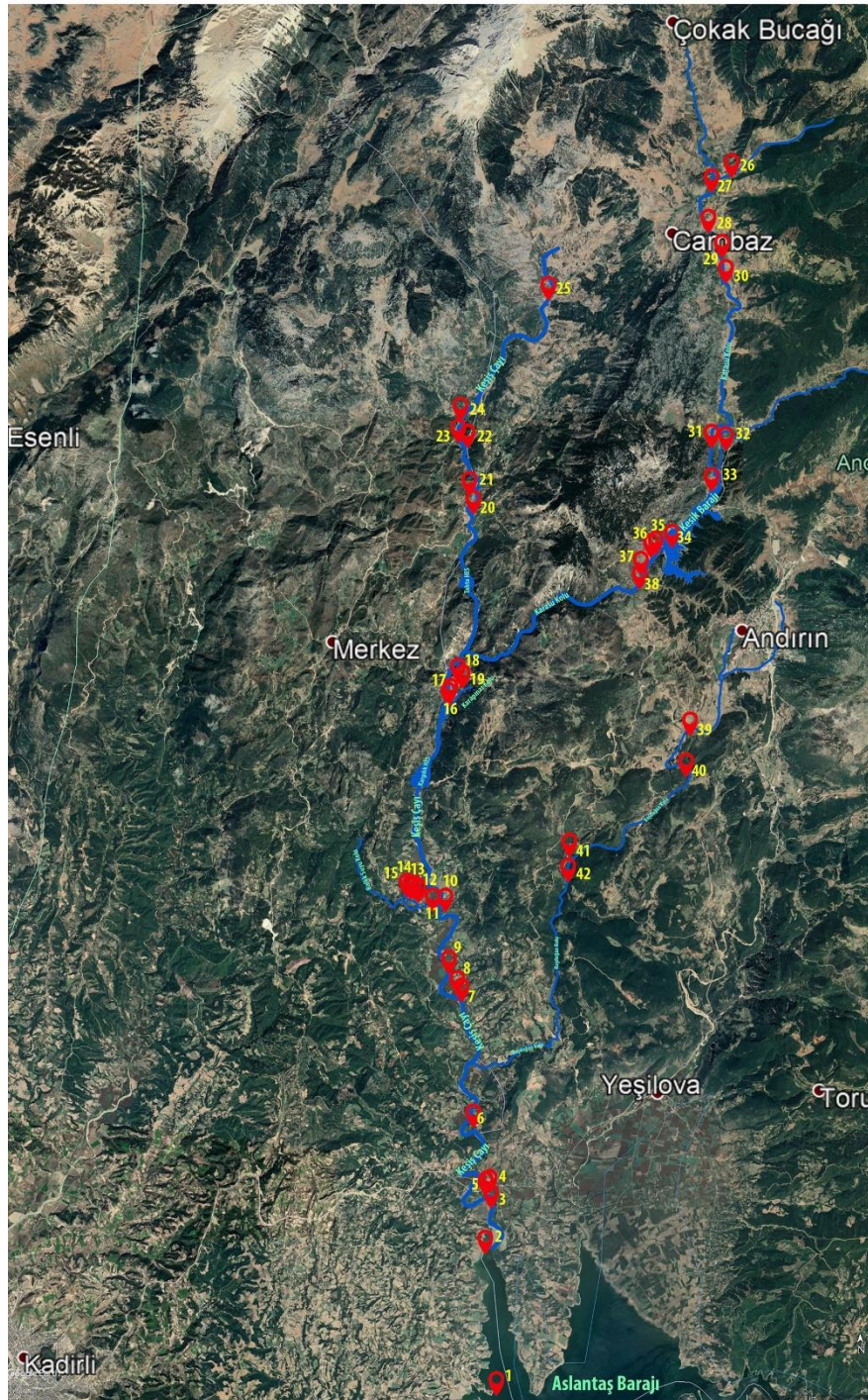
Keşiş Çayı Kahramanmaraş'ın Andırın ilçesi ile Osmaniye'nin Kadırlı İlçesi arasındaki en önemli doğal sınırlardan biridir. Kaynağını Andırın'ın merkezinden alan

Başdoğan, Göztaş Köyünden alan Ballık suyu, Çokak Köyünden alan Karasu, Karapınar Köyü'nden alan Karapınar, Keşiş Çayı'nın en önemli kollarını oluşturmaktadır. Keşiş Çayı Andırın'ın Kıyıkçı Köyü ile Kadirli'nin Bahadırlı Köyü arasındaki Seğmen Tepesi mevkiinde Ceyhan Nehri'ne kavuşmaktaydı. Aslantaş Barajı'nın yapımı ile birlikte sularını Andırın'ın Kumarlı Köyü ile Kadirlinin Kesim Köyü arsından baraj gölüne boşaltmaya başladı. Ana gövdesinin uzunluğu 60,498 km'dir. 1962 yılından 2015 yılına kadar yapılan ölçümlere göre Keşiş Çayının aylara göre ortalama debisi şu şekildedir. Ekim 2,653m³/s, Kasım 3,482m³/s, Aralık 6,089m³/s, Ocak 9,119m³/s, Şubat 10,58m³/s, Mart 15,65m³/s, Nisan 17,77m³/s, Mayıs 11,66m³/s, Haziran 6,222m³/s, Temmuz 3,521m³/s, Ağustos 2,610m³/s ve Eylül 2,109m³/s'dir. Yıllık Ortalama 7,622m³/s'dir (DSİ Genel Müdürlüğü:2019).

2. Yöntem

Su değirmenleri, bunların çalışma esasları ve Anadolu'daki su değirmenleri konusunda literatür taraması yapıldı. Keşiş Çayı ve kolları üzerindeki eski su değirmenlerinin yerlerini tespit edip kayda geçirmek için alan araştırması yapıldı. Bu amaçla ilgili köylerde oturan yaşlı kişiler, muhtarlar ve değirmen sahipleriyle görüşülüp iş birliği yapılarak su değirmenlerinin yerleri tespit edildi. Bu değirmenlere ait her tür kalıntının fotoğrafı çekildi. Her değirmen için bilgisayarda dosya açıldı ve fotoğraflar açılan dosyalara ayrı ayrı kaydedildi. Değirmenlerin sahipleri, işletmecileri, işletme esasları, üretime başlama ve bitiş zamanları ile ilgili edinilen bilgiler bir deftere kaydedildi. Değirmenlerin hâlihazırdaki durumları ile ilgili bilgiler Microsoft Excel programında değerlendirilerek yorumlandı. Google Earth ve Google Haritalar gibi uygulamalardan faydalanılarak değirmenlerin tespit edilen matematiksel konumları kayda geçirildi. Keşiş Çayı ve Kolları üzerindeki eski su değirmenleri Google Haritalar'a eksik yer olarak bildirilerek bu değirmenlerin isimleri, fotoğrafları ve konumları kalıcı hale getirildi. Çalışma yapılan bölgenin haritasının Google Earth'den ekran görüntüsü alındı. Söz konusu değirmenlere sayılar verilerek bu harita üzerinde gösterildi (Bkz. Fotoğraf 1). Değirmenlerin isimlerinin de yazılı olduğu bu haritaların uygun yerlerde sergilenmesi için Kadirli ve Andırın Belediyesi ile iş birliğine gidildi. Araştırmanın sınırlılıkları: bu çalışmada Keşiş çayı ve kolları üzerindeki su değirmenleri araştırılmış, diğer yerlerdeki su değirmenleri ve sonradan ortaya çıkan elektrikli değirmenlere değinilmemiştir. Ayrıca proje raporlarının 20 sayfaya sınırlı tutulması kuralı gereği çalışmada tespit edilen değirmenlere ait bütün fotoğraflara yer verilememiştir.

Fotoğraf 1. Keşiş Çayı ve kolları üzerindeki eski su değirmenlerinin konumları ve isimleri



- 1 - Çoban Kâhya'nın Değirmeni
- 2 - Demirci Ali'nin Değirmeni
- 3 - Tekereklinin Değirmeni
- 4 - Acmeli Değirmenleri (Yaycıoğulları)
- 5 - Acmeli Değirmenleri (Çolak Fakılar)
- 6 - Karamustafaların Değirmeni
- 7 - Halilçavuşların Değirmeni
- 8 - Harmarası Değirmeni
- 9 - Halilçavuşların Değirmeni
- 10 - Tiliklerin Değirmeni (Alameşe)
- 11 - Tiliklerin Değirmeni (Göztaş)
- 12 - Bayramlının Değirmeni
- 13 - Hin Osmanlının Değirmeni
- 14 - Memişlerin Değilbi
- 15 - Kel Fakıların Değirmeni
- 16 - Alaybeylerin Değirmeni
- 17 - Çeribaşların Değirmeni
- 18 - Alaybeylerin Değilbi
- 19 - Çeribaşların Değilbi
- 20 - Apıt'ın Değirmeni
- 21 - Sarıağların Değirmeni
- 22 - Egiş'in Değirmeni
- 23 - Değirmendere'nin Değirmeni
- 24 - Püsküllülerin Değirmeni
- 25 - Karaalilerin Değirmeni
- 26 - Yaşar Usta'nın Değirmeni
- 27 - Karadana'nın Değirmeni
- 28 - Cüpcüp'ün Değirmeni
- 29 - Köselerin Değirmeni
- 30 - Çakıcı'nın Değirmeni
- 31 - Çoban Ali'nin Değirmeni
- 32 - Kırımlı'nın Değirmeni
- 33 - Çanaklı'nın Değirmeni
- 34 - Kum Tarla'nın Değirmeni
- 35 - Ali Öksüz'ün değirmeni
- 36 - Metli'nin Değirmeni
- 37 - Keleş Ahmet'in Değirmeni
- 38 - Keleş Molla'nın Değirmeni
- 39 - Gırçoğlu'nun Değirmeni
- 40 - Ömer Mehmetli'nin Değirmeni
- 41 - Çolak Hacı'nın Değirmeni
- 42 - Abdullah'ın Değirmeni

3. Bulgular

3.1. Keşiş Çayı ve Kolları Üzerindeki Değirmenlerin Bazı Sosyokültürel Özellikleri

Günümüzden yaklaşık 35-40 yıl önce Keşiş Çayı ve kolları üzerinde yaklaşık 42 adet su değirmeni vardı (Bkz. Tablo 1). Esasen değirmenler, ham maddeyi mamul maddeye dönüştüren birer imalat merkezi olmaları bakımından ekonomik hayatın en önemli unsurlarından biridir. Fakat yapılan araştırmaya göre değirmenlerin bu ana işlevlerinin dışından sosyal ve kültürel hayatta çok önemli bir etkiye sahip olduğu da anlaşılmaktadır. Konu hakkında bilgisine başvurulmuş çeşitli köylerdeki yaşlı insanların anlattıklarına göre bu

değirmenler yöre insanının günlük yaşamının bir parçası olup, ekonomisi, sosyal hayatı ve kültürü üzerinde oldukça etkiliydi.

3.1.1. Sosyal Mekân Olarak Değirmen

Farklı köylerden insanların birbiriyle tanışması, birbirlerinin ekonomik ve sosyal faaliyetlerinden haberdar olmaları, yeni doğanlar, ölenler ve evlenenler sohbetlerin başlıca konularıydı. Bundan başka siyaset, din, eğitim, ülkenin ve toplumun çeşitli sorunları da yine değirmenlerde konuşulduğundan buralar kahvehane, cami, mescit gibi bir bakıma sosyalleşme mekânlarıydı. Bazı değirmenler merkezi konumdaki köylerde olduğundan değirmene gelenler çeşitli ev ihtiyaçlarını da buradaki dükkânlardan karşılamaktaydı. Değirmenin işleyiş sistemi nedeniyle sıra bekleme mecburiyeti, özellikle hasat mevsiminde daha fazla olmak üzere bazen saatlerce bir arada bulunup sohbet etmeye neden olmaktadır. Kadın, erkek ve çocuk her yaştan insanın bir araya gelmesine vesile olan değirmenler aynı zamanda sosyal öğrenme ve yaygın eğitim merkezine dönüşmekteydi.

3.1.2. Atasözü, Deyim ve Şiirlerde Değirmen

Yöredeki sosyal ve kültürel hayatın önemli bir parçası olan değirmenlerle ilgili birçok atasözü, deyim ve şiir bulunmaktadır. Bunlardan bazıları şöyledir: “Abaraya düşse diri çıkar.” Bu söz bir kişinin maruz kaldığı çeşitli badirelere karşı dayanıklılığını anlatmak için söylenmektedir. Yine bir işi yaparken acele etmemek, yavaş hareket etmek ya da işi ağırdan almak anlamına gelen “Yıkık değirmende kırk yıl eğlenmek.” deyimini ilgi çekicidir. “Değirmen döndürecek çok yar biliyorum ama su yok.” ise gerçekleşmesi zor ya da imkânsız hayaller için kullanılmaktadır. “Sen kızını evde terbiye et, oğlunu değirmende terbiye ederler.” Sözü daha çok değirmenin eğitimsel işlevine vurgu yapmaktadır. “Okuması kolay olsa Kumarlı’nın uşağı değirmende dizini çürütmezdi.” Sözü ise tamamen yöreye aittir. Zira Acemli Değirmenleri Kumarlı Köyü sınırları içerisinde yer almaktadır ve işletmecileri de aynı köydendir. “Hak değirmende olur” sözü ben hakkımı istiyorum diyen bir kişiyi reddetmek veya terslemek için kullanılan bir sözdür. Sen ve hakkın benim umurumda değil anlamında kullanılmaktadır. “Değirmen sele gitmiş şakıldağını arıyor.” sözü ise herhangi bir şeyin ana unsuru ya da özünün bırakılıp tali unsurlarıyla ilgilenmeyi yadsımaktır. Değirmenlerdeki iş sırasına nöbet ya da yöresel ifade ile lobat, sırada bekleyenlere ise nöbetçi veya lobatçı denilmektedir. Değirmenlere sadece erkekler değil kadınlar da gelmekteydi. Kadınlar genellikle değirmene gitmekte olan erkek bir yakını ile beraber hareket etmektedir. Değirmende nöbet bekleyen kişilerden rica edilerek kadınların sırası öne alınmaya çalışılmakta, sırasını bekleyenler de bu konuda genellikle anlayış göstermektedir. Ayrıca değirmene çok uzak köylerden gelip geceye kalma riski olanların sırası da yine rica ile öne alınabilmektedir. Aşağıdaki şiirde değirmenciye ve değirmenlerde yavaş işleyen nöbete duyulan tepki anlatılmaktadır.

“Halil Çavuşların Değirmeni dönüyor
Nöbetçisi başucunda önüyor
Hey bre sakalı b*klu deyyüs
Âlem senin sülalene sövüyor.”
(önmek, beklemek anlamına gelmektedir)

3.1.3. Değirmenlerin Çalışma ve İşletme Usulleri

Çalışma esnasında görüşüne başvurulmuş değirmen sahipleri ve işletmecilerinden alınan bilgiye göre Keşiş Çayı üzerindeki su değirmenleri genellikle sahipleri tarafından kurulmuş ve işletilmiştir. Bu değirmenlerden bazıları çok ortaklı (örneğin Değirmendere'nin Değirmeni), bazıları tek şahsa ait (örneğin Çeribaşların Değirmeni), bazıları da işletmeciler tarafından kiralanarak çalıştırılmıştır (örneğin Acemli Değirmenleri). Öğütülmek üzere değirmene getirilen tahıla (buğday, bulgur, mısır vb.) değirmenlik denilmektedir. Değirmenlikler at, eşek, katır ya da kağanlar tarafından değirmenlere taşınmaktadır. Yörede değirmenlik taşıma işini meslek edinmiş kişilere de rastlanmaktadır. Örneğin Kabağaç Köyü'nden Battal Efendi diye bilinen Battal Dal bu konuda nam salmıştır. Kendisine ait atıyla çalışan Battal Efendi talep fazlalığı nedeniyle değirmenliği olan insanları sıraya koymaktadır. Bir atın taşıyabileceği değirmenlik miktarı 10 şinik ile 20 şinik arasında değişmektedir. (Bir şinik yarım teneke olup yaklaşık sekiz kilogramdır) Değirmenliklerden öğütülme karşılığında alınan ücrete ise "hak" denilmektedir. Hak genellikle aynî olarak alınmakta olup 1/20 oranındadır. Yapılan araştırmada Osmanlı döneminde değirmencilerin öğütme bedeli olarak 1/30 oranında hak aldıkları görülmektedir (Özcan, 2016:201). Değirmenler sahipleri tarafından işletilebildiği gibi bir işletmeciye de kiraya verilebilmektedir. Bu durumda işletmeciden tıpkı dükkân kirası gibi genellikle her yıl artarak devam eden aynı kira alınmaktadır. Örneğin Acemli Değirmenlerini işleten Avni Kayran değirmen sahibine işletme bedeli olarak 1983 yılı için 1200 teneke (bir teneke yaklaşık 16 kg) buğday verdiklerini beyan etmektedir. Karamustafalar'ın Değirmeninde ise değirmen sahibi ile işletmecisinin (toşçu) değirmende alınan hakı yarı yarıya paylaştıkları görülmektedir. Yine değirmen sahipleri ve yaşlılardan alınan bilgiye göre su değirmenlerinden vergi alınmamaktadır. Oysa Osmanlı Devleti dönemindeki değirmenlerle ilgili yapılan araştırmalar değirmenlerin Osmanlı Devleti için önemli bir vergi kaynağı olduğunu göstermektedir (Özcan, 2016:201).

3.1.4. Keşiş Çayı ve Kolları Üzerindeki Su Değirmenlerinin Kapanma Süreci

Cumhuriyetin ilk yıllarında nüfusun büyük bir bölümü köylerde ve kırsal bölgelerde yaşamaktayken 1950'li yıllardan itibaren köyden kente göç başlamıştır. Araştırma yapılan yerlerdeki yaşlı insanların anlattıklarına göre 1970'li yıllarda köylerin yolları yapılmış, 1980'li yıllarda ise elektrik getirilmiştir. Yolların yapılmasıyla birlikte taşkınlarda sık sık bentleri yıkılan su değirmenlerinin yerine değirmenlikler, köylere çalışan arabalarla şehirdeki elektrikle çalışan değirmenlere de gönderilmeye başlanmıştır. İkinci olarak elektriğin gelmesiyle birlikte 1980'li yıllardan itibaren Kumarlı, Alameşe ve Göztaş gibi merkezi köylerde elektrikli değirmenler kurulmuştur. Elektrikli değirmenler su değirmenlerine göre daha hızlı ve pratik olduğundan çoğu kişi tarafından tercih edilmeye başlanmıştır. Artan refahla birlikte birçok evde arabanın bulunuyor olması, arabalarla yol kenarındaki elektrikli değirmenlere daha kolay ulaşılmasını sağlamıştır. Keşiş Çayı ve Kolları Üzerindeki Su Değirmenlerine son darbeyi 2000'li yıllardan itibaren bölgede de yaygınlaşan HES'ler vurmuştur. Nitekim edinilen bilgiye göre Karasu kolu üzerinde bulunan Kesik Barajı'nın yapılmasıyla birlikte bu su üzerinde bulunan ve o güne kadar çalışan Ali Öksüz'ün değirmeni ile Keleş Mulla'nın değirmeni üretimini durdurmak zorunda kalmıştır.

3.2. Keşiş Çayı Üzerindeki Su Değirmenlerinin Ana Unsurları ve Başlıca Elemanları

3.2.1. Su Bendi ve Su Arkı

Su bendi, değirmenin çarkını döndürerek sistemi çalıştırmak için gerekli suyu sağlamak amacıyla akarsu önüne çekilmiş settir (Bkz. Fotoğraf 2.). Keşiş Çayının Karapınar ve Ballık Suyu kollarındaki değirmenler suyunu nedeysen kaynaktan aldıklarından su bendi bulunmamaktadır. Diğer değirmenlerin su bentlerinin birbirinden farklı yapımlarına

sahip olduğu anlaşılmaktadır. Örneğin bazı bentlerin yapımında iri taşlar birbirine kireçle tutturulmak suretiyle set oluşturulurken, bazılarında kayaların kısmen oyularak suya yön verilmeye çalışıldığı görülmektedir. Bentler aşırı yağışlarda ya da sellerde en fazla risk altında olan yerlerdir. Bentlerin yıkılması sonucu değirmenler bazen günlerce üretim yapamamakta bu durum halkta büyük mağduriyetlere sebep olmaktadır.

Su arkı, değirmen çarkını döndürerek sistemi çalıştırmak için gerekli olan suyu taşımak amacıyla yapılmış su yoludur (Bkz. Fotoğraf 3). Keşiş Çayı ve kolları üzerindeki su arklarının uzunluğu 20-30 metreden bir buçuk, iki kilometreye kadar ulaşmaktadır. Özellikle suyun kaynağına çok yakın olan Karapınar ve Ballık Suyu kollarında arklar gayet kısadır. Zeminin uygun olduğu yerlerde su arklarının yapımı ve bakımı kolayken uygun olmayan yerlerde zor ve meşakkatlidir. Söz gelimi eğimli ya da yamaç bir araziden ark yapabilmek için çoğu zaman duvar örmeye ihtiyaç duyulmaktadır. Bu duvarlar aşırı yağışlar veya heyelan durumlarında yıkılmakta ya da içi balcıkla dolmaktadır.



(Fotoğraf 2) Su Bendi



(Fotoğraf 3) Su Arkı

3.2.2. Abara

Abara, arktan gelen suyu yaklaşık 70-80 derecelik bir eğimle su çarkına ileten ağız geniş, arkası dar yaklaşık sekiz on metre uzunluğundaki su oluğuna denilmektedir. Keşiş Çayı ve kolları üzerindeki değirmenlerin abaralarının yapımında üç farklı yapı malzemesi kullanıldığı görülmektedir. Abaralar önceden tahtadan yapılmaktayken (Bkz. Fotoğraf 4), sonraki dönemler kalın sac levhaların veya varillerin kullanıldığı görülmektedir (Bkz. Fotoğraf 5). Diğer taraftan Yeşilyurt Köyü sınırları içerisinde Keleş Molla'nın Değirmeninin abarası taştan yapılmış olup bu konuda farklı bir örnek oluşturmaktadır (Bkz. Fotoğraf 6).



(Fotoğraf 4) Tahta abara



(Fotoğraf 5) Metal abara



(Fotoğraf 6) Taş abara

3.2.3. Su Çarkı, Değirmen Taşları, Kasnak, Un Teknesi Ve Değlip

Değirmenlerde yatay ve düşey olmak üzere iki tür su çarkı kullanıldığı görülmektedir. Keşiş Çayı ve kolları üzerindeki su değirmenlerinden sadece Demirci Ali'nin değirmeni düşey çarklı olup diğerleri yatay çarklıdır. Düşey çarklı değirmenlerde su bendi ve su arkı yoktur. Çark akarsuyun akıntısının yeterli olduğu uygun bir yere yerleştirilmekte ve bir mil ile değirmen taşına bağlanmaktadır. Yatay su çarkı, abaradan gelen suyun tazyiki ile dönen ve ortasına yerleştirilen mil ile değirmenin üst taşını hareket ettiren bir elemandır. Yörede daha çok "per" ya da "değirmen peri" olarak bilinmektedir (Bkz. Fotoğraf 7). Per ile abaradan gelen suyun arasına yerleştirilen bir mekanizma daha varki buna da "bağlā" denilmektedir. Küreği andıran bağlā, uzun bir sırığa bağlı yayvan bir ağıza sahiptir. Bağlā ileri ittirildiğinde çark ile abaradan gelen suyun arasına girerek sistemi durdurmakta, geri çekildiğinde çalıştırmaktadır.

Değirmen taşları, öğütme işlemini gerçekleştiren en önemli elemanlardır. Buğday, arpa ve mısır gibi tahılların öğütme işlemini gerçekleştiren taşlar üst üste iki tanedir. Bu taşlardan alttaki sabit olup yalnızca üst taş dönmektedir. Taşların öğütme işlemini gerçekleştiren yüzeylerinde açılmış kanallar vardır. Bu kanallar merkezden başlayarak kenarlara doğru daralmaktadır. Öğütülecek tahılların taneleri merkeze yakın kanallarda iri parçalara dönüşürken taşın kenarına doğru geldikçe un veya zavaraya halini almaktadır. Tahılların un, bulgur veya zavaraya dönüşmesi değirmen taşlarının ayarıyla ilgilidir. Zavaraya da bazı yerlerde zaval, tahılların iri çekilmiş hayvan yemliğine denilmektedir. Yine bulgur da un değirmeninde çekilmektedir. İlk çekimden sonra bulgur elenip iri taneleri yeniden çekilmekte, bunun için çoğu kez değirmene bir de kadın gelmektedir. Yarma ve bulgur unu bulgurun diğer türevleridir. Çıkan un, bulgur veya zavaranın etrafa rastgele dağılmasını engellemek için taşı kuşatan bir kasnak bulunmaktadır. Kasnağın un teknesine bakan tarafı açık olup taşlar arasından fırlayan unlar buradan un teknesine dolmaktadır. Un teknesi tahılların öğütüldükten sonra biriktiği, tahtadan dikdörtgen ya da kare şeklinde yapılmış un havuzudur (Bkz. Fotoğraf 8). Değirmenlerin çalışma temposuna göre taşların öğütme yüzeylerindeki kanallar aşınmakta ve taşlar işlevsizleşmeye başlamaktadır. Bunun için kanalların yeniden oluşturulması gerekmektedir. Bu işleme "taş dişeme" veya "taraklama" adı verilmektedir. Taş dişeme işleminin sıklığı değirmenin çalışma süresiyle doğrudan bağlantılı olup gece gündüz durmaksızın çalışan değirmenler haftada bir dişenmektedir. Değirmen taşlarının temin ve imal edildiği yerlere yörede "taş keseği" adı verilmekte olup her değirmen bölgesinin ayrı bir taş keseği yeri vardır.



Fotoğraf 7. Su Çarkı veya Per. Fotoğraf 8. Un Teknesi ve sepetlê. Fotoğraf 9. Değlip

Değlip veya dëlip, döğme dövdürmeye, bulgurun kabuğunu almaya ya da çeltiği kabuğundan ayırıp pirinç haline getirmeye yarayan bir tür değirmendir (Bkz. Fotoğraf 9). Normal değirmenlerde taşlar yatayken değliplerde dikey konumda iki taş bulunmaktadır. Hem un değirmenlerinde hem de değliplerde altta sabit bir taş bulunmakta, tahıllar sabit ve hareketli taşlar arasında işlenmektedir. Değliplerde ezilerek kabuğundan ayrılan buğday ya da çeltiği karıştırmak için taşlar arasına bir aparat yerleştirilmiştir. Bu aparat sayesinde sürekli karıştırılan tahılların hepsinin kabuğundan ayrılması sağlanmaktadır. Döğmenin küçüğüne yarma, kabuğuna ise kepek denilmektedir. Un değirmenleri ve değlipler bir bütün olup genelde aynı bina içerisinde yer almaktadır. Ancak bunların istisnası da vardır. Örneğin Karapınar'daki değirmen ve değlipler ayrı yerlerde kurulmuştur.

3.2.4. Sepetlê, Oluk Ayar İpi ve Şakıldak

Öğütülmek için değirmene getirilmiş buğdayların konulduğu tersten bir prizmayı andıran tahtadan yapılmış ambara yörede sepetle denilmektedir. Sepetlerin içindeki tahıllar altında yer alan delikten ambar oluğuna dökülür, oluktan da üst değirmen taşının boğaz denen kısmına akar. Sepetlêden taşın boğazına akışı ayarlamak için oluk ayar ipinden ve şakıldaktan yararlanır. Şakıldak adı verilen düzeneğin ayakları bir taraftan değirmen taşına sürtünürken, diğer taraftan ambar oluğuna temas edip titreşim sağlayarak tahıl tanelerinin akışının devamını sağlamaktadır (Bkz. Fotoğraf 9).

3.2.5. Değirmenlerin Binası

Keşiş Çayı ve kolları üzerindeki su değirmenlerinin binaları farklı büyüklüklere ve özelliklere sahiptir. Dış duvarlar genellikle taş olup, ahşap olanlarına da rastlanmıştır. Çatıda örtü malzemesi olarak toprak ve çinko kullanılmıştır. Ortalama 90-100 m² büyüklüğündeki binaların en küçükleri 30-35 m² iken, en büyükleri 140-150 m² civarındadır. Akarsuyun kenarındaki ağaçların gölgesine genelde hayvanlar bağlanmakta ve yemlenmektedir (Bkz. Fotoğraf 10). Değirmenlerin içerisinde yörede ocaklık denilen şömineler bulunmaktadır. Çörek yapmak, çay ve yemek pişirmek için kullanılan ocaklıklar kış aylarında da ısınmak için gereklidir. Ayrıca binalarda genellikle küçük bir pencere bulunmaktadır. Duvarların uygun yerinde oluşturulan ve açık bir gömme dolabı andıran girintinin içine kibrit, lamba, çıra ve bıçak gibi malzemeler konulmaktadır (Bkz. Fotoğraf 11).



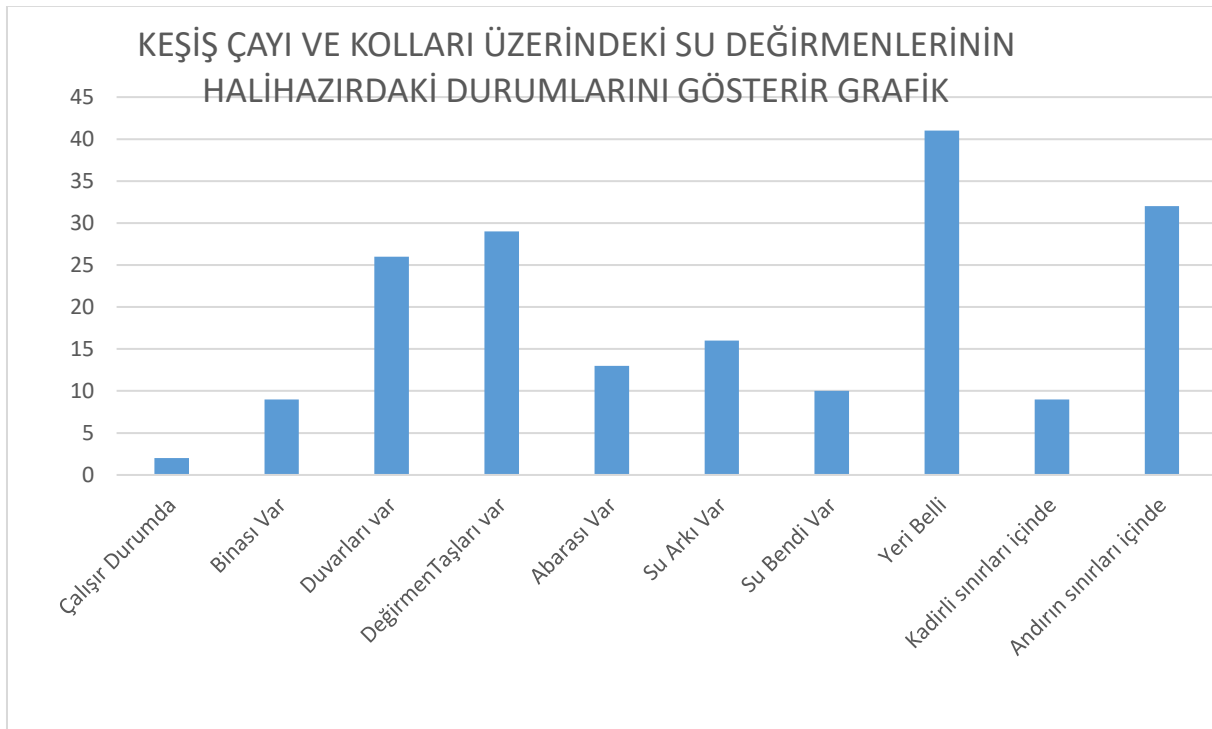
Fotoğraf 10. Değirmenlerin dıştan görünüşü. Fotoğraf 11. Değirmenlerin içten görünüşü.

Tablo 1. Keşiş Çayı ve kolları üzerindeki su değirmenleri ve hâlihazırdaki durumları.

	Çalışır Durumda	Binası Var	Duvarlar var	Değirmen Taşları var	Abarası Var	Su Arkı Var	Su Bendi Var	Yeri Belli	Kadirli sınırları içinde	Andırın sınırları içinde
Çoban Kâhyanın Değirmeni	-	-	-	-	-	-	-	X	X	-
Demirci Ali'nin Değirmeni	-	-	-	-	-	-	-	X	X	-
Tekereklinin Değirmeni	-	-	X	-	-	-	-	X	X	-
Acemli Değirmenleri (Yaycıoğulları)	-	-	X	X	-	X	X	X	-	X
Acemli Değirmenleri (Çolak Fakılar)	-	-	X	X	-	X	X	X	-	X
Karamustafaların Değirmeni	-	-	X	-	-	X	-	X	-	X
Halilçavuşların Değirmeni	-	-	-	X	-	-	-	X	-	X
Harmarası Değirmeni	-	-	-	-	-	-	-	X	-	X
Halilçavuşlar'ın Değlibi	-	-	-	-	-	-	-	X	-	X
Tilkiler'in Değirmeni	-	-	-	X	-	-	-	X	-	X
Apıt'ın Değirmeni	-	X	X	X	X	X	X	X	-	X
Sarıağlar'ın Değirmeni	-	-	X	X	-	X	X	X	X	-
Egip'in Değirmeni	-	-	-	X	-	-	-	X	-	X
Değirmendere'nin Değirmeni	-	-	-	X	-	-	-	X	X	-
Püsküllüler'in Değirmeni	X	X	X	X	X	X	X	X	-	X
Karaalilerin Değirmeni	-	X	X	X	X	X	-	X	-	X
Keleş Mulla'nın Değirmeni	-	X	X	X	X	X	X	X	-	X
Keleş Ahmet'in Değirmeni	-	-	X	X	-	-	-	X	-	X
Metli'nin Değirmeni	-	-	-	-	-	-	-	X	-	X
Ali Öksüz'ün değirmeni	-	-	X	X	X	X	-	X	-	X
Kum Tarla'nın Değirmeni	-	-	-	-	-	-	-	X	-	X
Çanaklının Değirmeni	-	-	-	-	-	-	-	X	-	X
Kırımlının Değirmeni	-	-	-	X	-	-	-	X	-	X
Çoban Ali'nin Değirmeni	-	-	-	-	-	-	-	X	-	X
Çakıcı'nın Değirmeni	-	-	-	-	-	-	-	X	-	X
Köseler'in Değirmeni	-	-	X	-	-	-	-	X	-	X
Cüpcüp'ün Değirmeni	-	-	X	X	-	X	-	X	-	X
Karadana'nın Değirmeni	-	X	X	X	X	X	X	X	-	X
Yaşar Ustanın Değirmeni	-	-	X	X	-	-	-	X	-	X
Gırçioğlunun Değirmeni	-	X	X	X	X	-	-	X	-	X
Ömer Mehmetlinin Değirmeni	-	-	X	X	-	-	-	X	-	X
Çolak Hacının Değirmeni	-	-	X	X	-	-	-	X	-	X
Abdullah'ın Değirmeni	-	-	X	X	-	X	-	X	-	X
Tilkilerin Değirmeni	-	-	X	X	-	-	-	X	X	-
Bayramlının Değirmeni	-	-	X	-	X	-	-	X	X	-
Hin Osmanlının Değirmeni	-	-	X	X	-	-	-	X	X	-
Memişlerin Değlibi	-	X	X	X	X	X	X	X	X	-
Kel Fakıların Değirmeni	X	X	X	X	X	X	X	X	X	-
Alaybeylerin Değirmeni	-	-	-	X	X	X	X	X	-	X
Çeribaşların Değirmeni	-	X	X	X	X	X	X	X	--	X
Alaybeylerin Değlibi	-	-	-	X	-	-	-	X	-	X
Çeribaşların Değlibi	-	-	-	X	X	-	-	X	-	X

Keşiş Çayı ve kolları üzerindeki su değirmenlerinin hâlihazırdaki durumları birbirinden farklıdır. Tespit edilen 42 değirmenlerden iki tanesi(%4,7)'nin çalışır durumdadır. Bu değirmenlerden dokuz tanesi(%21,4)'nin binaları duruyorken, 25 tanesi(%57,1)'nin duvarlarının kısmen veya tamamen sağlam durumda olduğu, 29 tanesi(%69)'nin de (değirmen) taşlarının bulunduğu görülmüştür. Yine bu değirmenlerden 13 tanesi(%31)'nin abarası, 16 tanesi(%38)'nin su arkı ve 11 tanesi(%26)'nin ise su bendi bulunmaktadır. Son olarak Keşiş Çayı'nın ana gövdesi ve kolları üzerindeki su değirmenlerin tamamının yeri belli olup, bunlardan 10 tanesi (%23,8) Kadirli, 32 tanesi (%76,2) ise Andırın sınırları içerisinde yer almaktadır (Bkz. Grafik 1).

Grafik 1



3.3. Keşiş Çayı'nın Ana Gövdesi Üzerindeki Su Değirmenleri Çoban Kâhya'nın Değirmeni

Bahadırlı Köyü sınırları içerisinde bulunmakta olup Çoban Kâhya lakaplı Mehmet Balcılara aittir. Kalıntıları Aslantaş Barajı suları altındadır. Keşiş Çayı'nın Ceyhan Nehri'ne kavuşmadan önce kurulmuş son değirmendir (Matematiksel konumu: 37.342285, 36.270057).

Demirci Ali'nin Değirmeni

Kadirli'nin Durmuşofular Köyü sınırları içerisinde bulunmakta olup şu an Aslantaş Barajı suları altında kalmıştır. Bu değirmen su çarkı ile çalıştığından çalışma şekli diğerlerinden farklıdır. Diğer değirmenlerde bulunan su bendi, su arkı ve abara bu değirmende yoktur (Matematiksel konumu: 37.404399, 36.263774).

Tekerekli'nin Değirmeni

Keşiş Çayı'nın sol tarafında Kadirli'nin Kesim Köyü sınırları içerisinde yer almaktadır. Söz konusu değirmen Yukarıçıyanlı Köyü'nden Tekerek Halil Tarafından

kurulmuş ve işletilmiştir. Değirmende üretim 50-60 yıl öncesinde durmuştur. Değirmenin binası yıkılmış olup sadece duvar kalıntıları ve su arkı kalıntıları bulunmaktadır (Matematiksel konumu: 37°24'50.8"N 36°15'43.5"E).

Acemli Değirmenleri

Kumarlı Köyü sınırları içerisinde Keşiş Köprü mevkiinde yer almaktadır. Yan yana iki değirmenden oluşan Acemli Değirmenlerinden biri Abdullah Yaycıoğlu, diğeri ise Çolak Fakılar (Yiğit Ailesi)'a aittir. Her iki değirmenin de binası yıkılmış olup su arkı, taşları ve duvar kalıntıları bulunmaktadır (Matematiksel konumu: 37°25'07.7"N 36°15'39.4"E).

Karamustafaların Değirmeni

Andırın'ın Kabağağaç Köyü sınırları içerisinde Karamustafalar Obası mevkiinde yer almaktadır. Değirmenin sahibi Ahmet (Hoca) Demircioğlu'dur. Değirmenin en meşhur işletmecisi Aziz Akçalı olup binası yıkılmış, su arkı ve duvar kalıntıları bulunmaktadır (Matematiksel konumu: 37°26'13.4"N 36°15'22.0"E).

Halil Çavuşların Değirmeni

Kabağağaç Köyü sınırları içerisinde Kuzucuklu Obası mevkiinde yer almaktadır. Bu değirmen Kabağağaç köyünde uzun süre muhtarlık yapmış olan Mehmet Nacar'ın babası Halil Çavuş lakaplı Halil Nacar'a aittir (Matematiksel konumu: 37°28'23.8"N 36°15'10.6"E).

Harmarası (Değirmenocağı) Değirmeni

Kabağağaç Köyü sınırları içerisinde Kuzucuklu Obası mevkiinde yer almaktadır. Binası yıkılmış olup yalnızca duvar kalıntıları bulunmaktadır. Taşları ve su arkı kaybolmuştur. Kime ait olduğu bilinmemektedir (Matematiksel konumu: 37°28'26.8"N 36°15'07.5"E).

Halil Çavuşların Değlibi

Alameşe Köyü sınırları içerisinde Koçu Burnu mevkiinde bulunmaktadır. Değlip ve bulgur değirmeninden oluşan yapıya ait herhangi bir kalıntı bulunamamıştır (Matematiksel konumu: 37°28'48.3"N 36°14'55.9"E).

Tilkiler'in Değirmeni (Alameşe)

Alameşe Köyü sınırları içerisinde Tilkiler Obası mevkiindedir. Değirmenin sahibi Tilkioğlu lakaplı Mehmet Şahin'dir. Değirmenin bulunduğu yerden DSİ'nin su kanalı geçtiğinden, binası ve su arkı kaybolmuştur (Matematiksel konumu: 37°29'50.2"N 36°14'54.7"E).

Apıt'ın Değirmeni

Apıt Hoca denilen kişi Kadirli'nin Tahta Köyünden Ahmet Ayazlı'dır. Çinko çatılı binası kısmen yıkılmış olup su bendi belirgin vaziyettedir. Su arkı, abarası, taşları ve duvarları bulunmaktadır (Matematiksel konumu: 37°36'27.7"N 36°15'34.0"E).

Sarıağların Değirmeni

Keşiş Çayı'nın sol tarafında Kadirli'nin Tahta Köyü sınırları içerisinde yer almaktadır. Binası yıkılmış olup su arkı, taşları ve duvar kalıntıları bulunmaktadır. Bendi değirmene oldukça uzak olup halen sağlam durumdadır (Matematiksel konumu: 37°36'47.7"N 36°15'35.4"E).

Egip'in Değirmeni

Keşiş Çayı'nın sağ tarafında Andırın'ın Kızıloluk Köyü sınırları içerisinde yer almaktadır. Bölgede yaşayan Agop(?) adındaki bir Ermeni'den kaldığı söylenmektedir. Değirmenin yerinde sadece bir taş bulunmaktadır (Matematiksel konumu: 37°37'34.1"N 36°15'23.4"E).

Değirmendere'nin Değirmeni

Keşiş Çayı'nın sol tarafında Kadirli'nin Değirmendere Köyü sınırları içerisinde Kanlı Bütet mevkiinde yer almaktadır. Çatısı toprak olan değirmen Keşiş Çayında meydana gelen büyük bir taşkın sonucu yıkılmıştır. Çok ortaklı bir işletme olan değirmenin işleticileri zaman zaman değişmiştir (Matematiksel konumu: 37°37'37.6"N 36°15'17.8"E).

Püsküllülerin Değirmeni

Keşiş Çayı'nın sağ tarafında Andırın'ın Kızıloluk Köyü sınırları içerisinde yer almaktadır. Halen aktif olan iki değirmenden biridir. Değirmenin değlibi de bulunmakta fakat çalışmamaktadır. Bu değirmenin şu anki sahibi ve işletmecisi olan Alparslan Püsküllüoğlu konu ili ilgili basına yaptığı açıklamada şu bilgileri vermiştir. "Değirmen dedemin amcası Mehmet'den dedem Ahmet'e, dedemden babam Yusuf'a, babamdan da bana kaldı. Yani şu gördüğünüz değirmenin ben 4. kuşak işletmecisi durumundayım. Tahmini olarak 150-200 yıllık bir geçmişi olduğunu söyleyebilirim. İlk kurulduğu günden bu yana çürüyen ağaçlar ve yıkılan duvarlarda tadilatlar yapıldı. 1978 yılında saç değişikliği, 2000 yılında da iç değişikliklerde tadilatlar yapıldı. Babam 2010 yılında işletmeyi bıraktı, bir süre âtil durumda kaldı. Emekli olduktan sonra ben yeniden çalıştırmaya başladım." (Medya Gazete, 2019) (Matematiksel konumu: 37°37'59.9"N 36°15'21.6"E).

Karaalilerin Değirmeni

Keşiş Çayı'nın ana kaynağının çıkış noktası olan Andırın'ın Rifatiye Köyü merkezinde yer almaktadır. Yakın bir zamana kadar çalışan değirmenin binası sağlam vaziyettedir. Su arkı ve abarası yerli yerindedir. Binanın içerisinde yer alan kurulu düzen ve mekanizma sökülmeye başlamıştır (Matematiksel konumu: 37°39'55.2"N 36°17'09.1"E).

3.4. Keşiş Çayı'nın Ballık Suyu Kolu Üzerindeki Su Değirmenleri

Ballık Suyu Kadirli'nin Göztaş Köyü (Nürfet), Asarkaya mevkiinden doğup köy merkezinin eteklerinden geçmektedir. Ancak bu su, değirmen döndürecek güce ve rejime sahip olmayıp değirmenleri döndüren su Göztaş Köyü'nün içerisinden çıkmaktadır. Köyün içinden çıkan bu suya halk arasında "bor suyu" veya "borun suyu" denilmektedir. Borun suyu üzerinde dört tane değirmen tespit edilmiş olup halk arsında sayının eskiden dokuza kadar çıktığı konusunda söylentiler vardır. Göztaş Köyündeki değirmenler suyun kaynağına yakın olduğundan arkları kısa, suyun rejimi düzgündür. Bu değirmenlerin su bentleri olmadığı için üretimde bent yıkılmasından kaynaklanan aksaklıklar yaşanmamaktadır. Köyün yaşlılarından alınan bilgiye göre Göztaş ya da eski adıyla Nürfet Köyü cumhuriyetin ilk yıllarında oldukça merkezi bir konuma sahiptir. Köyde karakol, telefon ve hemen her koldan zanaat erbabı (demirci, kalaycı, marangoz, terzi, semerci, nalbant, berber, köşker vb.) ve her çeşit ürünlerin satıldığı günümüzün marketlerini andıran dükkânlar bulunmaktadır. Değirmen ihtiyacı olan bir kişinin aynı zamanda alış-veriş ihtiyacı da varsa yukarıda bahsedilen özelliklerinden dolayı Göztaş Köyündeki değirmenleri tercih etmektedir.

Tilkiler'in Değirmeni (Göztaşı Köyü)

Göztaşı Köyü sınırları içerisinde regülatör mevkiinde yer almaktadır. Değirmen Alameşe Köyü'nden Tilkioğlu lakabıyla bilinen Mehmet Şahin'e aittir. Binası yıkılmış olup geriye duvar kalıntıları ve taşları kalmıştır (Matematiksel konumu: 37°29'52.5"N 36°14'37.3"E).

Bayramlının Değirmeni

Bayramoğlu'ları ailesine ait olan değirmenin binası yıkılmış olup, demirden yapılmış abarası ve arka duvarlarının bir kısmı kalmıştır (Matematiksel konumu: 37°29'57.9"N 36°14'15.8"E).

Hin Osmanlının Değirmeni

Göztaşı Köyü içerisindeki bor suyunun akış istikametine göre en alttan ikinci sıradaki değirmendir. Değirmenin binası yıkılmış olup geriye arka duvarlarının bir kısmı ile dört beş adet değirmen taşı kalmıştır (Matematiksel konumu: 37°29'58.6"N 36°14'15.4"E).

Memiş Ağaların Değlibi

Göztaşı Köyü içerisindeki değlibin binası su arkı, taşları ve abarası durmakta fakat başka amaçlar için kullanılan düzensiz bir depoya dönüşmüş bulunmaktadır (Matematiksel konumu: 37°30'00.1"N 36°14'12.2"E).

Kelfakıların Değirmeni

Keşiş Çayı üzerinde halen faal olan iki su değirmeninden biri budur. Göztaşı Köyü içerisindeki bor suyunun akış istikametine göre en üstte yer almaktadır (Matematiksel konumu: 37°30'03.6"N 36°14'10.1"E).

3.5. Keşiş Çayı'nın Karapınar Kolu Üzerindeki Su Değirmenleri

Keşiş Çayının en büyük kollarından biri de Karapınar'dır. Karapınar Suyu'nun kaynağı Karapınar Köyünün merkezinde olup Keşiş Çayı'nın sağ tarafında ve ana kola beş altı yüz metre uzaklıktadır. Karapınar kolu üzerinde iki değirmen ve iki değlibi yer almakta olup, değirmen ve değlibi birbirlerine dört beş yüz metre uzakta ve bağımsız bir konumdadır. Buradaki değirmenler kaynağa çok yakın olduğu için su arkları kısadır ve bentleri yoktur.

Alaybeylerin Değirmeni

Hasan Alaybeyoğluna ait olan bu değirmenin binası yıkılmış olup, su arkı, su bendi, varilden yapılmış abarası ve taşları bulunmaktadır (Matematiksel konumu: 37°33'22.4"N 36°15'01.0"E).

Çeribaşlar'ın Değirmeni

Mustafa Çeribaş'a ait olan değirmenin binası ve mekanizması sağlam vaziyettedir. Değirmen 1956'da askerden dönen Mustafa Çeribaş tarafından kurulmuş ve yakın zamana kadar işletilmiştir (Matematiksel konumu: 37°33'23.9"N 36°15'02.0"E).

Alaybeylerin Değlibi

Karapınar suyunun kaynağına oldukça yakın olarak kurulmuş bir döğme değirmeni yani değlibidir. Hasan Alaybeyoğluna ait olan değirmenin binası yıkılmış olup sadece taşları ve duvar kalıntıları kalmıştır (Matematiksel konumu: 37°33'28.5"N 36°15'12.6"E).

Çeribaşların Değlibi

Mustafa Çeribaş'a ait olan değirmen Karapınar suyunun kaynağına 40-50 metre uzaklıktadır. Bu bir döğme değirmeni yani değliptir. Değirmenin binası yıkılmış olup sadece taşları ve tahtadan yapılmış abarası kalmıştır (Matematiksel konumu: 37°33'28.5"N 36°15'12.6"E).

3.6. Keşiş Çayı'nın Karasu Kolu Üzerindeki Su Değirmenleri

Karasu, Keşiş çayının en önemli kollarından biri olup kaynağını Çokak Köyünden almaktadır. Sonra Akifiye, Orhaniye, Altınboğa, Yeşilyurt, Çiçekli ve Bulgurkaya Köylerini takip ederek Kargılık mevkiinde Keşiş Çayının ana gövdesine kavuşmaktadır. Ayrıca Altınboğa Köyü Yanık Değirmen mevkiinde Karasu ile birleşen Kümbetir Deresi, Karasu kolunu besleyen önemli bir kaynaktır.

Keleş Molla'nın Değirmeni

Yeşilyurt Köyü sınırları içerisinde Keleşli Obası mevkiindeki bu değirmen Molla Keleş'e aittir. Abarası taştan yapılan bu değirmenin binası sağlam, duvarları ve taşları yerli yerindedir (Matematiksel konumu: 37°35'12.7"N 36°18'52.0"E).

Keleş Ahmet'in Değirmeni

Yeşilyurt (Kocafakılar) Köyü sınırları içerisinde Keleşli Obası mevkiinde Karasu'nun sol tarafında yer alan bu değirmen Ahmet Keleş'e aittir. Değirmenin binası yıkılmış, duvarları kısmen ayakta ve taşları yerindedir (Matematiksel konumu: 37°35'19.8"N 36°18'54.3"E).

Metli'nin Değirmeni

Yeşilyurt Köyü sınırları içerisinde yer alan bu değirmen aynı köyden Metli lakabıyla tanınan Mehmet Öksüz tarafından kurulmuş ve işletilmiştir. Değirmenin yeri ve duvarları belli-belirsiz durumdadır (Matematiksel konumu: 37°35'48.3"N 36°19'17.0"E).

Ali Usta'nın Değirmeni

Yeşilyurt Köyü sınırları içerisinde yer alan Kocafakılar'ın değirmeni de denilen bu değirmenin binası yıkılmış olup; su arkı, duvar kalıntıları, taşları ve varillerden yapılmış abarası bulunmaktadır (Matematiksel konumu: 37°35'47.8"N 36°19'20.0"E).

Kum Tarlanın Değirmeni

Yeşilyurt Köyü sınırları içerisinde Karasu'nun sağ tarafında yer alan bu değirmen Kesik barajı suları altında kalmıştır. Değirmeni ilk kurucusu ve işleticisi Mehmet Öksüz'dür (Matematiksel konumu: 37°35'48.4"N 36°19'33.4"E).

Çanaklı'nın Değirmeni

Bu değirmen aslen Kadirli'nin Sarıtanişmanlı Köyünden olup Çanakoğlu lakabıyla bilinen Mehmet Çanak'a aittir. Altınboğa Köyü sınırları içerisinde yer alan bu değirmen yörede Yanık Değirmen olarak bilinmektedir (Matematiksel konumu: 37°36'57.4"N 36°20'30.4"E).

Kırımlı'nın Değirmeni

Altınboğa Köyü sınırları içerisinde yer alan bu değirmen yörede yaşayan ve Kırımlı lakabıyla tanınan bir Çerkez tarafından kurulup işletilmiştir. Binası yıkılmış olup sadece taşları bulunmaktadır (Matematiksel konumu: 37°37'26.6"N 36°20'38.1"E).

Çoban Ali'nin Değirmeni

Bu değirmen Tırıl Dağı'nın eteklerinde bulunan bir kalenin dibindedir. Değirmen Altınboğa Köyü, Yanıkdeğirmen mevkiinde oturan Çoban Ali lakabıyla bilinen Ali Gümüş tarafından Kurulmuş ve işletilmiştir (Matematiksel konumu: 37°37'30.6"N 36°20'23.9"E).

Ciritler'in Değirmeni

Orhaniye Köyü sınırları içerisinde yer alan ve Çakıcıların bu değirmenin binası yıkılmış olup sadece duvar kalıntıları ile taşları bulunmaktadır. Değirmenin sahipleri ve işleticileri Ahmet Hamdi Cirit ve Durdu Köse'dir (Matematiksel konumu: 37°40'06.3"N 36°20'43.8"E).

Köseler'in Değirmeni

Orhaniye Köyü sınırları içerisinde yer alan bu değirmenin binası yıkılmış olup sadece duvar kalıntıları bulunmaktadır. Mehmet ve Ali Küçükköse'ye ait olup sahipleri ve işletmecileri kendileridir (Matematiksel konumu: 37°40'29.5"N 36°20'40.7"E).

Cüpcüp'ün Değirmeni

Cambaz Köyü sınırları içerisinde yer alan bu değirmenin binası yıkılmış olup sadece duvar kalıntıları ile taşları bulunmaktadır. Turgut, Durdu ve Musa Tor adlı kişilerin babası Cüpcüp lakabıyla bilinmektedir. Değirmenin sahibi ve kurucusu Cüpcüp olup daha sonra adı geçen çocukları tarafından işletilmiştir (Matematiksel konumu: 37°40'53.8"N 36°20'23.3"E).

Karadana'nın Değirmeni

Karadana'nın Değirmeni veya Duman Süleyman'ın Değirmeni olarak bilinmektedir. Akifiye Köyü sınırları içerisinde yer alan değirmenin çinko çatılı binası son derece sağlam olup su arkı ve abarası da halen mevcuttur. Yaklaşık 120-130 metre karelik bir büyüklüğe sahiptir (Matematiksel konumu: 37°41'32.3"N 36°20'30.5"E).

Yaşar Arif'in Değirmeni

Bu değirmen Keşiş Çayının Karasu kolunun en üst kısmında Akifiye Köyünün merkezinde yer almaktaydı. Değirmenin sahibi ve işleticisi Arif Yaşar'dır. Değirmen yıkılmış olup sadece duvarının bir bölümü ayakta. Taşları ise yeni yapılan evin bahçenin istinat duvarının içine yerleştirilmiştir.

3.7. Keşiş Çayı'nın Başdoğan Kolu Üzerindeki Su Değirmenleri

Keşiş Çayı'nın Başdoğan kolu kaynağını Andırın ilçe merkezinde yer alan Kışla Bahçeşi ve Mağrabaşı mevkiinden almaktadır. Daha sonra Boztopraklı, Başdoğan, Hacıveliüşağı ve Kabağağaç Köylerini takip ederek Keşiş suyuna kavuşmaktadır. Başdoğan kolunun üzerinde dört eski su değirmeni bulunmakta olup bunlardan birinde değlip yoktur.

Abdullah'ın Değirmeni

Andırın'ın Boztopraklı Köyü sınırları içerisinde yer almaktadır. Değirmenin sahibi ve işletmecisi Abdullah Dalkıran'dır. Binası yıkılmış taşları ve mekanizmasının bulunduğu alan çalılar tarafından kapanmıştır (Matematiksel konumu: 37°30'22.3"N 36°17'24.9"E).

Çolak Hacı'nın Değirmeni

Keşiş Çayı'nın Başdoğan Kolunun sol tarafında, Andırın'ın Boztopraklı Köyü sınırları içerisinde Küstük Obası mevkiinde yer almaktadır. Değirmenin binası yıkılmış olup taşın duvarları halen ayakta. Ancak kurulu düzeni bozulmuş, abarası yıkılmış, taşları sökülmiş ve harabe durumdadır (Matematiksel konumu: 37°30'36.3"N 36°17'24.8"E).

Ömer Mehmetlerin Değirmeni

Keşiş Çayı'nın Başdoğan Kolumun sol tarafında, Andırın'ın Boztopraklı Köyü sınırları içerisinde yer almaktadır. Değirmenin binası yıkılmış olup taşları ve kısmen de su arkı kalmıştır (Matematiksel konumu: 37°32'11.6"N 36°19'51.9"E).

Gırçioğlu'nun Değirmeni

Andırın'ın Boztopraklı Köyü sınırları içerisinde yer almaktadır. Değirmenin sahibi ve işletmecisi önce Gırçioğlu lakabıyla bilinen Ahmet Kırıcı'dır. Çatı örtüsü çinkodan olan değirmenin taştan yapılan duvarları ve binası halen ayakta (Matematiksel konumu: 37°32'47.5"N 36°19'52.5"E).

4. Sonuç ve Tartışma

Bu çalışmada Keşiş Çayı ve kolları üzerindeki su değirmenleri ve kaybolmaya yüz tutmuş kültürel mirası araştırılmıştır. İçinde öğütme işi yapılan yer anlamına gelen değirmenlerin ilk örnekleri neolitik döneme tarihlenmektedir. Anadolu'da çok sayıda bulunan su değirmenlerinin kökeni Roma Dönemine kadar dayanmaktadır. Orta Asya'dan beri değirmen kültürü ile tanışan Türklerin Anadolu'daki değirmen yapımı ve kullanımında elde etmiş oldukları bilgileri, Orta Asya'dan mı getirdikleri, İslâm dünyası ya da Romalılardan mı aldıkları konusunda yeterli bilgi mevcut değildir. Değirmen, insan hayatını kolaylaştıran bir âlet olduğu kadar, edebî eserlerin içinde bir motif olarak da dikkat çeker.

Keşiş Çayı Kahramanmaraş'ın Andırın ilçesi ile Osmaniye'nin Kadırlı İlçesi arasındaki en önemli doğal sınırlardan biridir. Kaynağını Andırın'ın merkezinden alan Başdoğan, Göztaş Köyünden alan Ballık Suyu, Çokak Köyünden alan Karasu, Karapınar Köyü'nden alan Karapınar, Keşiş Çayı'nın en önemli kollarını oluşturmaktadır. Günümüzden yaklaşık 35-40 yıl önce Keşiş Çayı ve kolları üzerinde 40 civarında su değirmeni vardı. Bu değirmenler yöre insanının günlük yaşamının bir parçası olup, ekonomisi, sosyal hayatı ve kültürü üzerinde oldukça etkiliydi. Acemli Değirmenlerinden 1983 yılında işletme bedeli olarak 1200 teneke (yaklaşık 20 ton) buğday alınması yöredeki değirmenlerin ekonominin önemli merkezlerinden biri olduğunu göstermektedir. Karamustafalar'ın Değirmenindeki toşçu (usta işletmeci)'nin ücret karşılığı alınan hakı değirmen sahibiyle yarı yarıya paylaşması toşçuluk mesleğinin çok revaçta olduğunu göstermektedir. Ayrıca Osmanlı dönemindeki değirmenlerden 1/30 oranında hak alınıyorken Keşiş Çayı ve kolları üzerindeki su değirmenlerinden 1/20 oranında alınması, tahıl üreticisi ile işleyicisi arasındaki dengenin gitgide değirmenci lehine bozulduğunu göstermektedir. Diğer taraftan bazı değirmenlerin çok ortaklı olması işletmeden kaynaklanan maddi getirinin çeşitli ailelere yansıdığı anlamına gelmektedir.

Değirmenlerle ilgili birçok atasözü deyim ve şiirin olması değirmenlerin sosyal hayattaki yerini göstermesi bakımından önemlidir. Nitekim "Okuması kolay olsa Kumarlı'nın uşağı değirmende dizini çürütmezdi." Sözü tamamen yöreye ait olup bu söz ile değirmenlerde çalışma ile okumanın zorluğu karşılaştırılmaktadır. Yine Halil Çavuşların değirmeni ile ilgili şiirde, değirmende sıranın yavaş işleyişi konusunda değirmen sahibi sorumlu tutulmaktadır. "Sen kızımı evde terbiye et, oğlunu değirmende terbiye ederler." Sözü değirmenlerin yaygın eğitimin bir parçası olduğunu dile getirmektedir.

Değirmenlerin binaları farklı büyüklüklerde ve özelliklerde yapılmıştır. Değirmenlerin binalarının farklı büyüklüklere sahip olması; gelen değirmenlik sayısı, binanın yapıldığı arazinin durumu ve konumuyla ilgili olmalıdır. Dış duvarlar genellikle taş olup, ahşap olanlarına da rastlanmıştır. Çatıda örtü malzemesi olarak en çok toprak ve çinkonun

kullanılmasında; temin kolaylığı, fiyatı ve pratikliği etkili olmuş olabilir. Arkıtan gelen suyu yaklaşık 70-80 derecelik bir eğimle su çarkına ileten ağız geniş, arkası dar su oluğuna yörede “abara” denilmektedir. Değirmenlerin abaralarının yapımında tahta, sac ve taş olmak üzere üç farklı yapı malzemesi kullanılmıştır. Tahtadan yapılan abaraların su kaçırmaması ve çabuk eskimesi nedeniyle sacdan veya varillerden yapılmaya başlanması değirmenlerin bir teknolojik dönüşüm içerisinde olduğunu göstermektedir. Abaradan gelen suyun tazyiki ile dönen ve ortasına yerleştirilen mil ile değirmenin üst taşını hareket ettiren elemana “per” ya da “değirmen peri” denilmektedir.

Değirmen taşları, öğütme işlemini gerçekleştiren en önemli elemanlardır. Değirmenlerin çalışma temposuna göre taşların öğütme yüzeylerindeki kanallar aşınmakta ve taşlar işlevsizleşmeye başlamaktadır. Bunun için kanalların yeniden oluşturulması gerekmektedir. Bu işleme “taş dişeme” veya “taraklama” adı verilmektedir. Değirmen taşlarının temin ve imal edildiği yerlere yörede “taş keseği” adı verilmektedir. Öyle anlaşılıyor ki değirmenlerde taşların yıpranması ve yenilenmesi tahıl işleme sıklığı ile doğru orantılıdır. Bu durumda eski değirmenlerin çevresinde görebilecek atıl vaziyetteki taşların sayısı ile değirmenin işlekliliği arasında doğrudan bir ilişki kurmak mümkündür. Kaynağını Rifatiye Köyü’nden alan Keşiş Çayının ana gövdesi üzerinde toplam 16 tane değirmen bulunmakta olup bunlardan bir tanesi çalışır vaziyettedir. Kaynağını Koçlu ve Göztaş köylerinden alan Ballık Suyu kolu üzerinde biri müstakil değlip olmak üzere toplam beş tane değirmen bulunmakta olup, bir tanesi çalışır durumdadır. Kaynağını Karapınar Köyü’nden alan Karapınar kolu üzerinde iki adet değirmen ile iki adet müstakil değlip bulunmaktadır. Kaynağını Çokak Köyü’nden alan Karasu kolu üzerinde ise toplam 13 değirmen tespit edilmiş, bunlardan ikisinin Kesik Barajı altında kaldığı anlaşılmıştır. Kaynağını Andırın Merkez ve Mağrabaşı mahallelerinden alan Başdoğan kolu üzerinde ise toplam dört değirmen tespit edilmiştir.

Keşiş Çayı ve kolları üzerinde tespit edilen 42 değirmenlerden iki tanesi halen çalışır durumdadır. Bu değirmenlerden dokuz tanesinin binaları duruyorken, 25 tanesinin duvarlarının kısmen veya tamamen sağlam durumda olduğu, 29 tanesinin de taşlarının bulunduğu görülmüştür. Yine bu değirmenlerden 13 tanesinin abarası, 16 tanesinin su arkı ve 11 tanesinin ise su bendi bulunmaktadır. Tamamının yeri belli olan değirmenlerin 10 tanesi Kadirli, 32 tanesi ise Andırın sınırları içerisinde yer almaktadır. Keşiş Çayı ve kolları üzerindeki değirmenlerin çoğunun Andırın sınırları içerisinde yer alması bu değirmenlerin Andırın ve köylerinde yaşayan insanların sosyoekonomik durumunu daha yakından etkilediğini göstermektedir. Söz konusu değirmenlerin isimleri, konumları ve durumları araştırılıp kayıt altına alınmıştır. Değirmenlerin binalarının yıkılıp harabeye dönmesi, su bendi ve arklarının bozulması yakın gelecekte kültürel mirasın kaybolacağı izlenimi oluşturmaktadır. Bu nedenle söz konusu değirmenler Google Haritalar adlı uygulamaya eksik yer olarak bildirilmiş; isimlerinin, konumlarının ve resimlerinin “eski su değirmenleri” adıyla yayınlanması sağlanmıştır. Böylece çalışma bu yönüyle de kalıcılık kazanmıştır.

5. Öneriler

Yaşarken bize olağan ve sıradan gelen kültürel öğeler birer birer yok olup gitmektedir. Bunlardan biri de Keşiş Çayı ve kolları üzerindeki su değirmenleridir. Söz konusu su değirmenleriyle ilgili bu çalışma Kadirli Belediyesi tarafından yayınlanarak kültürel mirası gelecek kuşaklara aktarılmalıdır. Ayrıca Kent müzesinde eski su değirmenleri ile ilgili bir köşe oluşturulup, bütün unsurlarının görülebileceği kurulu bir değirmen ve balmumundan yapılmış bir değirmenci figürü sergilenmelidir.

6. Kaynakça

- Acar, T. (2016). Uşak'taki Su Değirmenlerinden Bir Örnek "Duraklı Değirmeni". Akademik Sosyal Araştırmalar Dergisi. Sayfa 282. Erişim adresi: https://www.researchgate.net/publication/312968188_Usak'taki_Su_Degirmenlerinden_Bir_Ornek_Durakli_Degirmeni, Erişim tarihi: 15.10.2019
- Ceylan, S. (2014). Kaybolmakta Olan Bir Kırsal Maddi Kültür Örneği: Su Değirmenleri(Ağlasun Örneği) Sayfa 70. Erişim adresi: <https://dergipark.org.tr/tr/download/article-file/27042> Erişim tarihi 30.09.2019.
- Çorapçıoğlu, G, Ö. Binan, D, U. (2017). Su Değirmenlerine Yönelik Bir Belgeleme ve Koruma Yöntemi. Megaron 2017. Sayfa 229. Erişim adresi: https://www.journalagent.com/megaron/pdfs/Megaron-49389-Article_%28thesis%29-Ors_Corapcioglu.pdf Erişim tarihi: 08.10.2019.
- Devlet Su İşleri Genel Müdürlüğü Etüt, Planlama Ve Tahsisler Dairesi Başkanlığı Ankara. Kahramanmaraş-Aşağı Andırın Sulaması Rehabilitasyonu ve Çatak Barajı Planlama Raporu Yapımı İşi. 2019. Sayfa 175.
- Gülşen, H. (2013) Değirmen Motifi Üzerine Karşılaştırmalı Bir İnceleme. A. Ü. Türkiyat Araştırmaları Enstitüsü Dergisi. Sayfa 81-88-89 [TAED] 50, Erzurum. Erişim adresi: http://www.turkiyatjournal.com/makaleler/726099966_5.pdf Erişim tarihi: 08.10.2019
- Medya Gazete, 200 Yıllık Su Değirmeni Yıllara Direniyor. 01.07.2019 Erişim adresi: <http://www.medyagazete.com/kadirli/200-yillik-su-degirmeni-yillara-direniyor-h28299.html> Erişim tarihi 07.10.2019
- Türk Dil Kurumu, (2019). Güncel Türkçe Sözlük, değirmen. Erişim adresi: <https://sozluk.gov.tr/> Erişim tarihi: 07.10.2019
- Özcan, R. (2016). Arşiv Belgeleri Diliyle Su Değirmenleri (Âsiyâb). Sayfa 201. Erişim adresi: <http://dergiler.ankara.edu.tr/dergiler/19/2139/22156.pdf> Erişim tarihi 22.09.2019
- Yiğit, A. (2007). XIV-XVI. Yüzyıllarda Menteşe Livasında Değirmenler. Sayfa 100. Erişim adresi: <https://dergipark.org.tr/tr/download/article-file/217299> Erişim tarihi 04.10.2019.
- Yörük, D. Kabak, O. (2016). XVI. Yüzyıldan Günümüze Bozkır Su Değirmenleri Ve Değirmen İşletmeciliği. Sayfa 217-218. Erişim adresi: [http://www.selcuk.edu.tr/dosyalar/files/303/13%20Do%20C4%9Fan%20Y%20C3%B6r%20C3%BCk%20Onur%20%20Kabak%20De%20C4%9Firmenler\(1\).pdf](http://www.selcuk.edu.tr/dosyalar/files/303/13%20Do%20C4%9Fan%20Y%20C3%B6r%20C3%BCk%20Onur%20%20Kabak%20De%20C4%9Firmenler(1).pdf) Erişim Tarihi 22.09.2019